

平成 5  
23年

平成23年5月1日発行 第524号  
(奇数月1日発行 定価1部40円)

発行人 石川県商工会連合会  
発行所 〒920 金沢市鞍月2丁目20番地  
-8203 TEL (076) 268-7300

# 商工わがのと

石川県商工会連合会会報

企業の皆様にお知らせしたい情報を随時  
<http://shoko.or.jp>に掲載しています。



とじ込んで保存しましょう

## 賑わい創造事業スタート (美川)

### 本紙の主な内容

- 平成22年度臨時総会、人事異動……………(2)
- 中小企業支援ネットワーク強化事業  
 県制度金融改正等……………(3)
- 地域資源活用商品の開発・事業化支援  
 事業のご案内等……………(4)
- 経営一口講座等……………(5)
- 平成22年度いしかわ商工会ベスト店賞……………(6)
- 中小企業景況調査(1~3月)  
 各地イベント・セミナー案内……………(7)
- 探訪「チャレンジ企業」  
 株式会社久世酒造店：津幡町……………(8)

美川商工会館一階に会員事業所の情報発信スペース「展示ルーム」が完成しました。

駅前の立地を活かして、一般の方に自由に入館していただき、会員の事業内容を詳しく見ていただくことにしています。十八の個別スペースと全会員の紹介用フアイル棚の二つの部分から構成されています。

今後は、時季に応じたミニイベントも企画して行く予定です。皆様方も一度ご来館下さい。

又、商工会法施行五十周年の節目を契機に、百周年を目指す地域の賑わい創造事業「花木の植樹事業」をスタートさせました。

さる三月十三日に、白山市美川支所などの支援と協力を得て、手取公園内と安産川沿いの二か所に二十七本の桜を植樹しました。

美川商工会

## 平成二十二年臨時總會

## 平成二十三年度主要事業に「中小企業の経営基盤強化並びに経営安定・再生支援の推進」等を決定



「アンド」など国・県の施策を活用し、特産品開発や観光振興の支援を行う。

このほか、商工会運営基盤の確立を図るため、引続き、会員サービス向上を目指し「商工会は行きます 聞きます 提案します」をキャッチフレーズに巡回指導を充実するとともに、組織率向上、財政力の強化などに組織を挙げて取り組むことなどを決めた。

総会冒頭、東日本大震災での被災者に対して黙とうを捧げたあと、荒木会長は「先の能登半島地震では、全国各地から多くの支援をいただいております。今回の被災地への救援、復興のためご協力賜わりたい」と挨拶した。

主な事業は次のとおり。

**〔中小企業の経営基盤強化並びに経営安定・再生支援の推進〕**

経営改善、経営再生、事業転換等に取り組み企業を支援するため、「企業ドック制度」等専門家派遣の活用、経営安定・再生支援チームの機動的運用及び経営安定・再生支援特別相談室、中小企業経営相談室の活用並びに県の「中小企業再生・事業転換支援プログラム」の活用推進。

**〔経営革新、創業等支援の推進〕**

新事業の展開など経営革新を

目指す企業及び創業予定者を支援するためのエキスパート派遣事業や地域資源活用商品の開発・事業化支援事業の推進及び取引先開拓に資する「かなざわ商談会」の共催。

**〔商工会地域の産業振興、地域活性化の推進〕**

まちづくりの推進や地域資源を活かした新たな地域ブランドの開発・販路の開拓など商工会地域の産業の振興、地域の活性化を推進・支援するため「中小企業地域資源活用プログラム」並びに「いしかわ産業化資源活用推進ファン」などの国・県施策の積極的活用のほか、いしかわ商工会ベスト店賞の顕彰など。

**〔商工会の組織、財政力の強化による運営基盤の確立〕**

会員サービスの向上を目指し、巡回指導を徹底する会員満足向上運動に引き続き取り組み、商工会組織、財政力の強化を推進し商工会運営基盤の強化。

**〔商工会青年部・女性部連合会の育成強化〕**

若手後継者・共同経営者等の資質向上を推進するため、商工会青年部・女性部活動を積極的に支援。

**〔各種共済事業の推進〕**

商工貯蓄共済制度など各種共済制度で会員企業への「安心」を提供するとともに、商工会財政基盤の健全性保持のため、加入推進計画を設定し、加入促進を支援。

**東日本大震災支援の義援金を募集します**

このたびの東日本大震災により被災された皆様につきしんでお見舞いを申し上げます。

商工会では被災地域の商工会等支援のため会員の皆様からの義援金を募集してまいります。このお金は全国商工会連合会がとりまとめ、被災地の商工会連合会を通じて被災商工会の皆様へ渡されます。

このたびの震災による被害は甚大で、今もなお復旧のメドが立たない地域もあり、息の長い支援活動が求められますので、ご支援にご理解をお願いいたします。

なお、この義援金は寄附金扱いでないため寄附金控除の対象にはなりません。法人税法基本通達九一七―十五の四及び所得税法基本通達三七―九の六によって定められた「災害見舞金に充てるため」に同業団体等へ拠出する分担金等に該当し、経費算入することが可能です。

義援金は最寄りの商工会窓口へお寄せください。

**〓 人事異動 〓**

石川県商工会連合会（四月一日付人事異動（内は前任地等））

○採用・任用（四月一日）

▽県連合会 事務局長（商工会支援課長）北野 剛、事務局次長兼経営支援課長（経営支援課長）前川伸朗、商工会支援課長（同課担当課長）石野正典、商工会支援課係長（経営支援課係長）西村道博▽川北町商工会 事務局長（採用）江戸正則▽美川商工会 経営指導員（再雇用）齋田敬行▽野々市町商工会 事務局長（再雇用）中村賢二、補助員（記帳指導職員）伊藤敬子▽かほく市商工会 経営指導員（津幡町商工会経営指導員）福岡隆志▽津幡町商工会 経営指導員（採用）堂村 晁、補助員（採用）鬼原 舞▽内灘町商工会 補助員（採用）塩谷みづき▽羽咋市商工会 経営指導員（かほく市商工会経営指導員）香林健一▽宝達志水町商工会 経営指導員（内灘町商工会補助員）今西 真▽門前町商工会 事務局長（採用）谷内寿治、経営指導員（能登町商工会経営指導員）向口 宏▽穴水町商工会 経営指導員（門前町商工会経営指導員）泉 泰之▽能登町商工会 事務局長（事務局長）森田敏彦、経営指導員（穴水町商工会経営指導員）森田達也、補助員（記帳指導職員）奥野恵子

○退職（三月三十一日付）

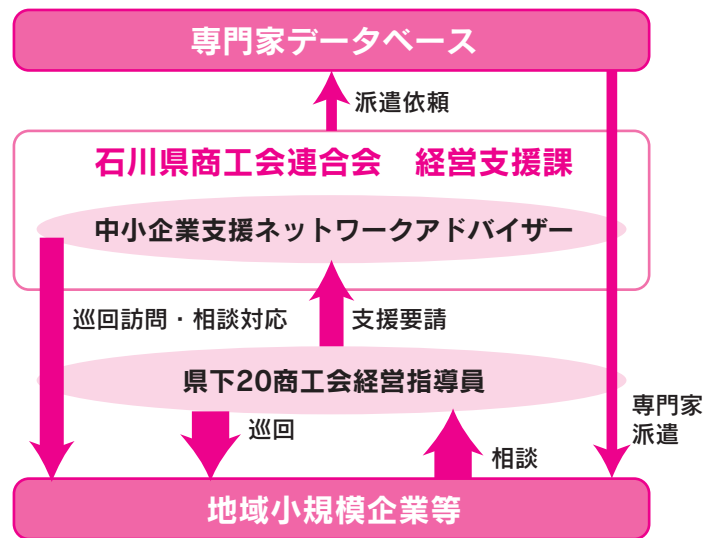
▽県連合会 事務局長 本吉哲夫▽川北町商工会 事務局長 北 清弘▽美川商工会 経営指導員 齋田敬行▽野々市町商工会 事務局長 中村賢二、補助員 福明佳子▽津幡町商工会 補助員 越村章子▽羽咋市商工会 経営指導員 千田和人▽宝達志水町商工会 経営指導員 佐々木典秀▽門前町商工会 事務局長 長岡 健▽能登町商工会 事務局長 淵田 繁

## 国の新事業「中部経済産業局 中小企業支援ネットワーク強化事業」がスタート！

中小企業が抱える経営課題が高度化する中で、支援機関の連携の強化、支援能力の向上を図ることにより、その解決の支援体制を強化します。

具体的には、中部経済産業局が選定した中小企業支援ネットワークアドバイザーが県内商工会等を巡回して経営指導員とともに高度で専門的な経営相談に対応し、必要な場合はさらに専門家を派遣して、中小企業が抱える課題の解決を図ります。

(支援フロー図)



## 平成23年度石川県制度金融の改正概要

### 1 経営安定支援融資(緊急経営安定支援分)の改正

- (1)対象要件の変更(①~④のいずれかの要件に合致すること)
- ①最近3カ月間の平均売上高が前年同期に比して3%以上減少
  - ②売上原価の20%以上を占める原油・原材料の最近1カ月間の仕入価格が対前年同期比で20%以上上昇しているにもかかわらず、製品等の価格に転嫁できない状況にあるもの
  - ③東北地方太平洋沖地震により被災したもの及び被災事業者と取引があり今後一定程度以上の売上減少が見込まれるもの
  - ④東北地方太平洋沖地震の発生後、直近1か月間の売上高が前年同月比20%以上減少し、かつその後2か月を含む3か月間の売上高が前年同期に比して20%以上減少することが見込まれるもの

- 2 借り換え融資の緩和措置期間の延長(平成24年3月31日まで)  
借り換え対象資金に対する要件緩和措置期間を1年間延長  
(※保証付きなら、制度融資だけでなくプロパー融資も対象)

### 3 知事特認に係る2/3要件の廃止

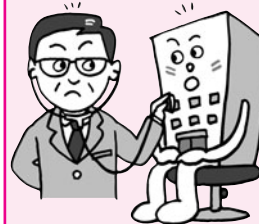
- 以下の3制度における、融資限度額に対する特認要件の変更
- (1)地域商工業活性化融資、事業転換支援融資  
設備資金の2/3相当額又は2億円のいずれか低い額 → 2億円
- (2)経営安定支援融資(資金繰り支援分)  
資金の2/3又は2億8千万円のいずれか低い額 → 2億8千万円

### 4 その他

- (1)次の制度の取扱期間を1年間延長(平成24年3月31日まで)
- ・能登半島地震対策融資(復旧支援分)
  - ・制度金融償還猶予制度
- (2)次の制度の取扱を廃止
- ・地域商工業活性化融資(原油・原材料使用量削減対策分)

詳しくは、折込「主な平成23年度石川県制度金融一覧」をご覧ください

## 将来を見据え、早め早めの「診断」を 「企業ドック制度」 で外部専門家派遣



企業ドック制度は、企業経営を取り巻く環境が変化する中、経営内容が健全なうちに、早め早めに、将来に向けた的確な対策や戦略を立案しようとする中小企業を支援するため、外部の専門家を無料で派遣する制度です。

### 企業ドックの流れ

まずは **申込み** を  
・最寄りの商工会  
・商工会連合会

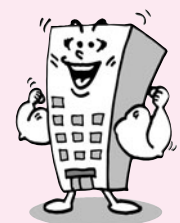


**外部専門家**  
**を派遣無料** 課題に応じた専門家を **Go!!**  
派遣します。



### 支援内容活用例

- ・現場改善によるコストダウン
- ・マーケティング戦略の策定
- ・地域資源を活用した商品開発
- ・原価計算・料金体系等の整理
- ・労務管理の諸規定の整備



お問い合わせ・制度の利用は最寄りの商工会  
又は 石川県商工会連合会経営支援課まで  
☎076-268-7300

## いしかわ産業化資源活用推進ファンド助成制度

(公募期限：6月30日)

石川県では、今年度も、全国でも最大規模となる「いしかわ産業化資源活用推進ファンド(活性化ファンド)」の運用益を活用した助成制度により、次のような取り組みを支援します。

### ■ 産業化資源を活用した新たなビジネスの創出

地域の農林水産物や産地の技術、観光資源などの産業化資源を活用した新商品・新サービスの開発から販路開拓に至るまでの様々な段階における取り組みを幅広く支援します。

### ■ 農商工連携産業の創出

農林水産業者と食品加工業者等の商工業者が連携した商品開発や販路拡大、企業の農業参入など先進的・モデル的な手法によりビジネスチャンスに結びつくような取り組みを支援します。

### ■ 医商工連携産業の創出

医療・保健・福祉関連事業者と商工業者が連携して行う新商品・新サービスの開発や販路開拓等の取り組みを支援します。

◇詳しくは次のところまでお問い合わせください。

■石川県産業創出支援機構 地域振興部

TEL 076-267-5551 FAX 076-268-1322

■石川県商工労働部 産業政策課

TEL 076-225-1512 FAX 076-225-1514

## 予告 新事業『地域資源活用商品の開発・事業化支援事業』のご案内

本会では、上記活性化ファンド助成制度の認定を目指す中小企業者に対して、申請にかかる事業計画書の作成から認定後の商品改良並びに販路開拓まで一貫した支援を行う事業をスタートいたします。

- ◆ 募集開始：5月初旬
- ◆ 募集定員：10社
- ◆ 対象企業：商工会地区の小規模事業者等

■問合せ先：石川県商工会連合会 経営支援課

TEL 076-268-7300

商工会がおすすめる

# 傷害共済

仕事  
中生  
活

のあらゆるケガに対応

月々2,000円の掛金で

I型・II型の新規加入者様へ粗品贈呈中。

入院共済金

1日につき10,000円 (加入I型の場合)

通院共済金

1日につき4,000円 (加入I型の場合)

死亡共済金

最大500万円まで (加入I型の場合)

(加入型によって共済金額は異なります)

例えば(加入I型の場合)

廃屋の解体で階段から落ちて右手関節捻挫、  
右ひざ関節捻挫で通院36日の場合

通院36日×4,000円=144,000円

となります。

加入の手続き、制度の詳細は、お近くの商工会または  
本組合までお問い合わせ願います。

石川県中小企業共済協同組合

金沢市鞍月2丁目20番地

電話 076-268-7300

(石川県商工会連合会内)

## 経営一口講座

世の中は七十歳までの雇用を目指して動き出している。商工会の相談業務にも、六十歳台の在職老齢年金、高年齢雇用継続給付金を利用した賃金設定の相談も多い。今後は、六十歳台後半の在職老齢年金の相談が増える

## あなたの老後は大丈夫……

さて、退職後の生活の糧は年金が大きなウエイトを占める。昭和二十四年四月二日生まれの男性は、六十五歳から老齢厚生年金と老齢基礎年金が支給される。六十歳で退職した場合は、六十五歳に達するまでは報酬比例部分が支給される。(生年月日に応じて支給が遅くなる)。

その五年間及び六十五歳以降、働かなかつたら、年金だけで生活できるだろうか。企業年金、高額の退職金に恵まれた人は少数派である。厚生労働省が発表しているモデルケースによれば、六十歳から十六万七千円とサラ

低二十五万円、余裕のある生活をするには三十万円必要といわれている。

それには、社会全体が七十歳まで現役で働ける、雇用環境の整備が必要である。年金が国民の間では根強いものがある。与野党共、年金制度を維持していくと宣言している中で、崩壊の心配は皆無と考えるてよいであろう。

年金は老後の生活にはかかせない。二十四時間いつでも利用できる「ねんきんネット」、サービスも開始された。ぜひ、年金の加入記録を確認することをすすめます。

(県商工会連合会嘱託専門指導員 小坂 信孝)

北陸三県縦断ビジネスチャンス  
創出プロジェクト

第4回

参加無料

## かなざわ商談会

今年で4回目を迎える「かなざわ商談会」は、石川・福井・富山の商工会議所・商工会が連携して実施する完全予約制商談会です。

専用参加申込書によりエントリー（無料）していただければ、他のエントリー事業所との商談のチャンスをご提供します。業種、業態や規模などに関わらず、商工会員であればどなたでも参加頂けます。

## ●参加申込受付

4月11日(月)～6月3日(金)

## ●商談日

8月3日(水)～5日(金)

## ●商談会場

(財)石川県地場産業振興センター  
新館1階 コンベンションホール

## ●参加資格

北陸三県の商工会員

## ●参加費

無料(参加申込から商談まで一切費用はかかりません。)

かなざわ商談会

検索

本件についてのお問合せ・お申込みは

最寄の商工会または石川県商工会連合会  
(TEL 076-268-7300)まで。

## びわ湖環境ビジネスメッセ2011

## 出展のご案内

開催期日 2011年10月19日(水)～21日(金)

主催 滋賀環境ビジネスメッセ実行委員会

申込締切 2011年6月15日(水)

会場 滋賀県立長浜ドーム  
(JR田村駅から徒歩5分、  
米原駅からシャトルバス15分)

出展料 10万円～

詳しくは、次のURLをご覧ください。

<http://www.biwako-messe.com/application/>

## 事業承継・事業再生等相談窓口開設

## ●開設日程(予定)

5月19日(木)、6月16日(木)

午後1時～5時

## ●開設場所

石川県商工会連合会「相談室」  
金沢市鞍月2丁目20番地  
石川県地場産業振興センター新館3階

## ●相談員

税理士 山根敏秀氏  
(税)泉が丘会計センター所長税理士・日程は変更になる場合があります。  
相談希望の方は事前にご連絡ください。石川県商工会連合会経営支援課  
TEL 076-268-7300

平成二十二年  
「いしかわ商工会ベスト店賞」  
お店紹介（奨励賞）

今号では奨励賞の六店舗を紹介します。（前号では、最優秀賞、優秀賞、特別賞の計六店舗を紹介しました。）

代 表：元祐 満里  
RHMabu-Mabu

所在地：加賀市山中温泉河鹿町水二  
TEL：〇七六―七八一〇二二三  
営業時間：午前九時～午後四時  
午後八時～午前一時  
定休日：木曜日



【お店の特徴】  
シンプルモダンな店内、スマートフォンで淹れるコーヒーが自慢。地元客から観光客まで幅広いお客様に充実したメニューを提供する。

【審査委員の評価】

店内は落ち着いた暖かみのある色調で寛げる空間である。昼夜にわたる幅広いメニューが魅力的である。

代 表：玉岡 彰仁  
焼肉焼耐家 縁

所在地：白山市明島町西一〇九八  
TEL：〇七六―七三二九三五  
営業時間：午後五時～午前〇時  
定休日：火曜日



【お店の特徴】

人と人とのつながりを大切に心地よい店づくりを心掛け、新鮮・安価なメニューを提供する。豊富な焼耐の品揃えは圧巻である。

【審査委員の評価】

お客様とのコミュニケーションを大切にしているところが店内のあちこちに見られ、次回来店を促す仕組みも評価できる。

代 表：中村 隆美  
(有)カオス

所在地：石川郡野々町押野四一三六  
TEL：〇七六―二九四二二三三  
営業時間：午前十時～午後八時  
定休日：お盆、正月

【お店の特徴】

快適な待合・商談スペースを設け、お客様目線の店づくりを追求し、全員野球の自動車販売・整備サービスを心掛ける。

【審査委員の評価】

店内は明るく気持ちの良い空間になっており、整理整頓も行き届いている。地域貢献活動にも積極的に評価できる。



代 表：松本 昌美  
(有)ブレンド

所在地：河北郡津幡町横浜へ三七一  
TEL：〇七六―二八八八六三三〇  
営業時間：午前九時～午後七時  
定休日：月曜日、火曜日、第三日曜日

【お店の特徴】

お客様の「キレイ」のため

「お店の特徴」  
快適な待合・商談スペースを設け、お客様目線の店づくりを追求し、全員野球の自動車販売・整備サービスを心掛ける。

【審査委員の評価】

店内は明るく気持ちの良い空間になっており、整理整頓も行き届いている。地域貢献活動にも積極的に評価できる。



代 表：石場 真樹  
はいから食堂

所在地：七尾市能登島田町二八八一  
TEL：〇七六―七七八四一〇九〇  
営業時間：午前九時～午後六時  
夏季午前九時～午後八時  
定休日：火曜日

【お店の特徴】

レトロ感のある洋食レストランで、海を眺めながら食事を楽しめる。自家栽培の野菜など地元食材にこだわったメニューが多い。

【審査委員の評価】

ハイカラでレトロ感のある店づくりとアットホームな雰囲気づくりが素晴らしく、当地に少ないメニュー構成も評価できる。

代 表：鳥木 教文  
肉のうま

所在地：鹿島郡中能登町芹川コ部六番一  
TEL：〇七六―七七一〇二二六  
営業時間：午前九時～午後七時  
定休日：日曜日



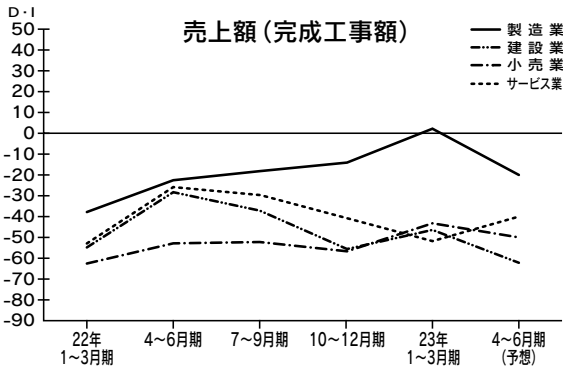
【お店の特徴】

お客様との対話を大切に地域密着の店づくりを心掛ける。品質重視の品揃えで、手作り惣菜も好評である。

【審査委員の評価】

ワイドな対面ケースで対話を大切にし、休憩用イスなど気配りが感じられる。手作り惣菜は差別化にも貢献している。



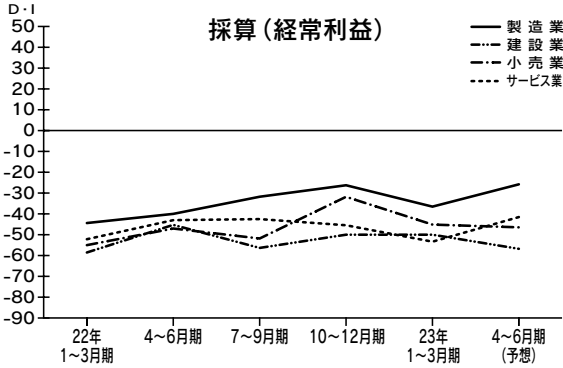


## 売上額DIは今期改善、来期は悪化の見込み

中小企業景況調査 (23年 1～3月期)

平成二十二年度第四・四半期(平成二十三年二月～三月)の産業全体の動向では、前年同期比(以下、各指標とも同じ)の売上額DIは△三八・〇で前期比四・二ポイントの改善、採算DIは△四六・九で前期比八・〇ポイントの悪化、資金繰りDIは△三六・七で前期比四・五ポイントの悪化となった。

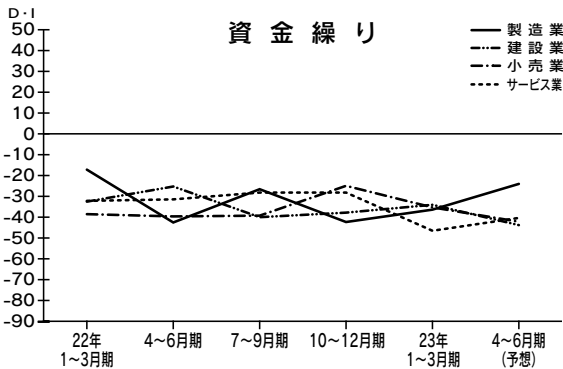
業種別で見ると、売上額DIでは、製造業、建設業、小売業で改善されたが、サービス業は悪化した。採算DIでは、製造業、小売業、サービス業は悪化した。建設業は横ばい。資金繰りDIでは、製造業、建設業は改善



し、小売業、サービス業は悪化した。来期(平成二十三年四月～六月)の見通しについて、産業全体では売上額DIが△四二・八で前期比四・八ポイントの悪化、採算DIは△四二・二で前期比四・三ポイントの改善、資金繰りDIは△三八・二で前期比四・四ポイントの悪化となっている。

業種別で見ると、売上額DIでは製造業、建設業、小売業が悪化の見通しで、サービス業では改善の見通し。採算DIでは製造業、小売業は改善の見通し、建設業、小売業は悪化の見通し。資金繰りDIでは製造業、建設業、小売業は悪化の見通し、サービス業では改善の見通し。

小売業は悪化を見通している。今期の長期借入難度と短期借入難度の各DIは、前期(平成二十二年十月～十二月期)より悪化し、借入金利DIは改善した。来期(平成二十三年四月～六月)では長期借入難度DIは、今期より改善を予想し、短期借入難度と借入金利は悪化を予想している。



DIは企業経営者の景気の見通しを表す指標として利用される。算出方法は、売上額(採算・資金繰り)が好転すると回答した企業の割合から悪化すると回答した企業の割合を差し引きしたものであり、DIがプラスなら強気(楽観)、マイナスなら弱気(悲観)、プラスマイナス同数の場合はDIは0となる。ここで割合は回収企業に対する回答割合。

今期の設備投資はすべての業種で前期実績を下回った。来期では製造業が横ばい、建設業、小売業が今期計画を下回り、サービス業は上回る計画となっている。

経営上の問題点の二位は、製造業では「原材料価格の上昇」と「製品(加工)単価の低下、上昇難」、建設業では「官公需要の停滞」、小売業では「大型店・中型店の進出による競争の激化」、サービス業では「需要の停滞」となっている。

## 各地イベント・セミナー案内

商工会	開催日等	イベント名	内容等	お問合せ先
川北町	5月9日(月) ～7月18日(月) 場所：町内21店舗	ぐるっと川北再発見 ぐるぐるスタンプラリー	飲食、小売、理・美容、マッサージ店を営む協賛店21店舗で、料金精算時にスタンプラリーカードを提示し、スタンプを押してもらい、スタンプが貯まったら各店舗の投函箱に投函します。期間終了後抽選会で、32型液晶テレビ、任天堂Wii、川北産新米コシヒカリ、川北まつりお買い物券、協賛店提供のお食事券など豪華賞品が当たります。	川北町商工会 TEL：076-277-2133
羽咋市	6月19日(日) 千里浜なぎさドライブウェイ	第24回千里浜 ちびっこ駅伝	小学生のちびっこランナーが1本のたすきにメンバー6人の思いをのせてなぎさを走ります。家族やクラスメートの熱い声援が飛び交う中、きっと感動的なシーンに出会えることでしょう！	羽咋市観光協会 TEL：0767-22-5333

## 5月～9月加入促進運動展開中

# 商工貯蓄共済

5つの特徴

1. 自己資本が充実する
2. 大きな保障が受けられる
3. 従業員の福祉を充実
4. 低利で借入れできる
5. 商工会組織が強化される

制度の概要

- 加入者 商工会員及びその家族、従業員
- 加入期間 10年・5年
- 被保険者 6歳～70歳
- 掛金 1口月額2,000円・2,500円
- 加入口数 被保険者1人10口まで

\* 制度のお問い合わせ、加入申込みの手続きは最寄りの商工会へ

## 探訪 チャレンジ企業 73

蔵人のまかない食の秘伝を  
造り酒屋のおかみが商品化！  
株式会社 久世酒造店：津幡町



店舗の外観

今回のチャレンジ企業は、天明六年（二七八六年）の創業で今年二二五年目を迎える老舗酒造会社の株式会社久世酒造店（津幡町）をご紹介します。

### 一 地域に根差した酒造り

当社は、地域に根差した酒造りをモットーに、創業以来、自社の田んぼで独自の酒米を造るところから酒造りをしていく日本でも稀な酒蔵です。

昔ながらの手造り製法にこだわり、自家栽培の石川県産酒米「長生米」に地域の湧き水「清水（しょうず）（軟水）」と当社地下水（硬水）の二種類の仕込み水を使い分けて、趣の異なる「長生舞」と「能登路」の二銘柄の日本酒を醸造しています。こうした取組みが認められ、日本酒の全国コンクール「全国新酒鑑評会」において、平成十八年度と二十年度の過去二回、金賞受賞に輝いています。また、過去二十数年に渡り毎年一升瓶換算で二百本〜三百本の大吟醸酒を寝かせた「古酒」を作り、節目の年に限定販売し、お客様から喜ばれています。



大吟醸の22年度古酒

### 二 酒粕風味「ぬり漬の素」の誕生

当社の歴代の女将は、熟成した酒粕に塩を合わせたもの（漬物の素）に野菜などを漬け込んだものを、杜氏さんのまかない



女将の綱子さん

食として出してきました。杜氏さんからの評判もよかったことから、この味を受け継いでいる女将の綱子さんは、お酒を買いに来られるお客様にサービスでこの漬物の素を小袋に入れて差し上げていました。

ある時、常連のお客様から、「いつもいただいている漬物の素を売ってほしい」という要望があり、お話を聞いてみると、「自宅で手軽に作れるうえ、野菜以外にもお魚やお肉に塗って焼いて食べても美味しいのよ」とのこと。お客様の声は目からウロコでした。それからというもの商品化に向け、原材料に大吟醸の酒粕など五種類の酒粕と能登の天然塩をブレンドし、添加物や保存料などは一切使用しないことを売り文句に「塩粕・一夜漬の素」として、近隣の食品スーパーや酒屋さんに置いてもらうことができ、これが後述する、酒粕風味「ぬり漬の素」誕生のきっかけとなったのです。

### 三 活性化ファンドにチャレンジ!

日本酒の需要が伸び悩む中、久世社長はこの「塩粕・一夜漬の素」を、当社のもう一

つの事業の柱にできないかという思いから、昨年四月、石川県商工会連合会に相談をもちかけました。

同連合会からは、当社の経営姿勢や商品力などを評価され、事業化に向けて、平成二十二年度いしかわ産業化資源活用推進ファンド事業への申請を勧められました。久世社長は、その勧めに一念発起してチャレンジすることを決断し、専門経営指導員の支援のもと事業計画書を作成のうえ申請した結果、昨年九月、石川県産業創出支援機構の採択を受けることができました。

認定後、商品の完成度を高めるため商品のリニューアルに着手することを決め、顧客の視点でネーミング、パッケージ、ラベルシール等について専門家やデザイナーにもアドバイスをもらいながら一つ一つ改良を重ねていき、ネーミングについては商標登録を申請しました。さらに、誰でも簡単に使っていただけ



新発売した「ぬり漬の素」

うに商品に添付する使い方をシビを作成しました。そして、去る三月二十六日、リニューアルした商品の発売に漕ぎつけました。

### 四 我が町津幡への思い

当社は、先祖代々から受け継ぐ教えである、お客様にいつも安全・安心な商品を提供するため、原料となる米作りから酒造りまですべて自家製にこだわっています。この教えは、「ぬり漬の素」においてもいかに大きく発揮されています。

久世社長は、「これまで商売を続けて来られたのも津幡町の恩恵によるもの、いつかは恩返しをしたい」と、そんな思いをかたちにするべく、現在、町内の飲食店さんと連携して、食による町おこし事業にも関わるなど、これからも地域密着型の商売を心掛け、我が町津幡がますます元気になるよう、微力ながら励んでいきたいと意気込んでいます。（お問い合わせ）

株式会社 久世酒造店

〒九九一〇三二六

河北郡津幡町清水イ一三二

TEL 〇七六二八九一〇二八

<http://www.chuseimain.co.jp/>

（取材・執筆・原簿）

北川 博康

このコーナーでは石川の「チャレンジ企業」を応援しています。取材を希望される方は最寄りの商工会にお尋ねください。